

instrukcja obsługi

karta gwarancyjna

UMAREX 850 AIRMAGNUM

karabinek pneumatyczny na CO₂



 **KOLTER**[®] | **broń.pl**

LIDER SPRZEDAŻY BRONI BEZ ZEZWOLEŃ

DO UŻYTKOWNIKA

Prosimy o dokładne zapoznanie się z treścią niniejszej instrukcji i warunków gwarancji oraz o postępowanie zgodnie z zaleceniami i instrukcją obsługi. Najważniejsze informacje zostały wyróżnione w tekście szarymi liniami.

WARUNKI BEZPIECZEŃSTWA

1. Zawsze zaczynaj kontakt z karabinkiem od sprawdzania czy jest on załadowany.
W razie wątpliwości oddaj strzał kontrolny w bezpiecznym kierunku.
2. Nigdy nie zostawiaj załadowanego karabinka bez nadzoru.
3. Zawsze zwracaj uwagę że lufa wskazuje w bezpiecznym kierunku
4. W celach ochrony oczu używaj zawsze okularów ochronnych (ze względu na ewentualne rykoszety śrutu powstałe po uderzeniu).
5. Karabinek przeznaczony jest wyłącznie dla osób pełnoletnich.
6. Nigdy nie należy kierować lufy w kierunku ludzi i zwierząt.
7. Przed sprawdzeniem traktuj pistolet zawsze jak naładowany.
8. Utrzymuj karabinek w czystości, wszelkie zanieczyszczenia (kurz, piasek, wilgoć, ślady rdzy) natychmiast usuwaj ściereczką lekko nasączoną syntetycznym olejem do broni np. Brunox. Zaleca się okresowo lekko natłuszczać gumkę w magazynku
9. Przechowuj karabinek w stanie rozładowanym, w suchym miejscu, niedostępnym dla dzieci.

**W RAZIE JAKICHKOLWIEK PYTAŃ, WĄTPLIWOŚCI LUB PROBLEMÓW
TECHNICZNYCH NIEZWŁOCZNIE SKONTAKTUJ SIĘ Z DYSTRYBUTOREM!
NIE PRÓBUJ DOKONYWAĆ NAPRAW NA WŁASNA RĘKĘ!**

**WYŁĄCZNIE ORYGINALNE AKCESORIA UMAREX-WALTHER
ZAPEWNIĄ DŁUGOTRWAŁĄ I BEZAWARYJNA PRACĘ KARABINKA.**

Wyłączny dystrybutor produktów firmy Umarex w Polsce:
firma Kolter, 42-200 Częstochowa, tel. (034) 366-43-66, www.kolter.pl

SCHEMAT KARABINKA



Uwaga! Nie podnoś karabinka za łożo, gdyż może się ono samoczynnie wypiąć pod ciężarem karabinka, powodując jego upadek.

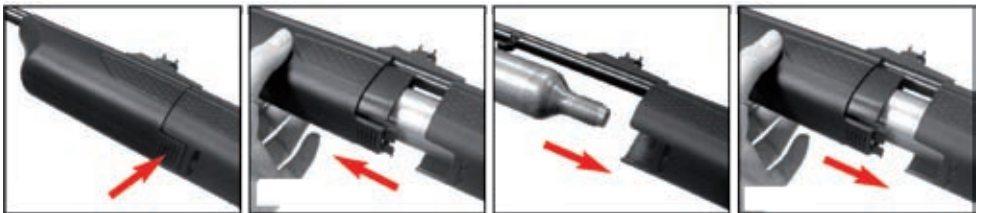
Ryglowanie zamka odbywa się podobnie jak w systemie Mauser lub broni sportowej typu KBKS.



ŁADOWANIE KARABINKA

Zasobnik CO₂

Karabinek może być zasilany butlą 88g lub (przy pomocy specjalnego zamiennika) dwiema kapsułkami CO₂ 12g. W celu wkręcenia zasobnika należy wysunąć łożo wciskając je lekko od dołu. Następnie należy wkręcać nowy zasobnik równomiernym i konsekwentnym ruchem obrotowym, aż do końcowego oporu. Następnie ponownie wsunąć łożo na zasobnik.



Karabinek jest gotowy do strzału. Pełen zasobnik 88g zapewnia do 220 strzałów. Ostatnie strzały będą wyczuwalnie słabsze, będzie to oznaka konieczności wymiany zasobnika.

Uwagi

- Strzelanie przy zbyt niskim ciśnieniu może spowodować zacięcie się śrutu lub kilku śrutów w lufie, które należy usunąć wyciorem.
- Nie jest zalecane długotrwałe pozostawianie zasobnika pod ciśnieniem w karabinku, przy czym pozostawianie prawidłowo zamontowanego zasobnika na kilka lub kilkanaście dni nie powinno spowodować ulotnienia się gazu czy uszkodzenia uszczelki.
- Nie ma możliwości wykręcenia zasobnika jednorazowego pod ciśnieniem. Aby go wykręcić należy go najpierw zużyć.

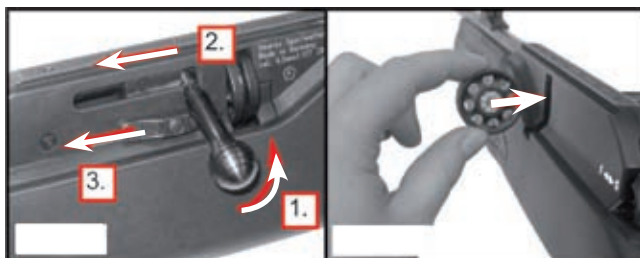
Ładowanie śrutu

Magazynek na śrut można wyjąć tylko z lewej strony karabinka, po całkowitym odciążeniu do tyłu osi magazynka oraz dźwigni przeladowania.

Zaleca się stosowanie śrutu dobrej jakości np. Walther, Umarex, JSB Exact, H&N. Karabinek osiąga najlepszy zasięg przy stosowaniu dobrego śrutu z półokrągłą główką np.: UMAREX (5,5mm: 4.1626, 4,5mm: 4.1625, 4.1627 Air Magnum 850) lub JSB Exact. Stosowanie wymienionych śrutów przyczyni się do zwiększonej celności oraz żywotności gumki przytrzymującej śrut w magazynku.

Ładuj śrut do magazynka czubkiem do przodu od strony w której widoczny jest metalowy krążek z zębatką. Śrut powinien wpaść luźno do komory, przytrzymywany przez gumkę.

Upewnij się że dźwignia przeladowania oraz oś magazynka są cofnięte, następnie włóż załadowany magazzynek z lewej strony, do końca komory. Teraz wsuń dźwignię osi magazynka do przodu, a następnie zarygluj zamek. Karabinek jest gotowy do strzału.



STRZELANIE

Przeładowanie rygła spowoduje wysunięcie się bezpiecznika automatycznego. Posiada on zapadkę, która uniemożliwia samoczynne, odbezpieczenie się karabinka. Karabinek odbezpieczamy poprzez wsunięcie go do przodu (pozycja F) po wybraniu i namierzeniu celu, do którego chcemy oddać strzał.



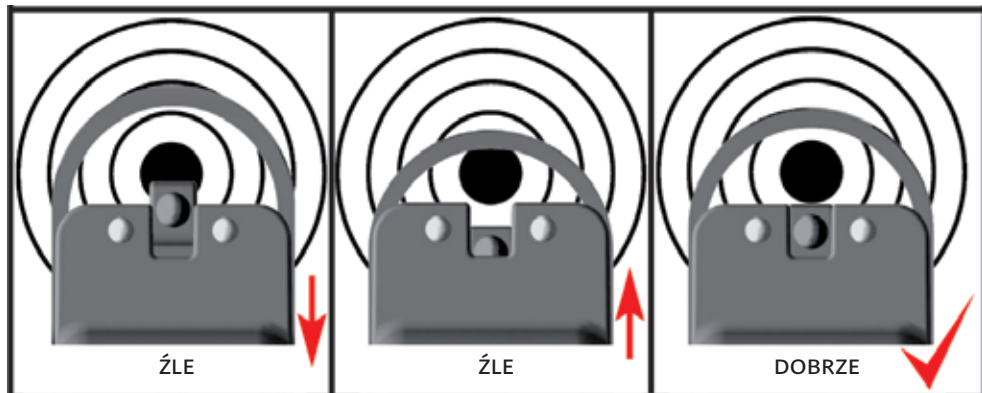
W ten sposób oddajemy 8 strzałów aż do opróżnienia magazynka.

ZWRACAJ UWAGĘ ABY NIE ZAŁADOWAĆ DWÓCH LUB WIĘCEJ ŚRUTÓW DO LUFY! JEST TO NIEBEZPIECZNE I SZKODLIWE DLA KARABINKA.

UWAGA! WSZELKIEGO TYPU ZACIĘCIA MECHANIZMÓW JEST GROŻNĄ SYTUACJĄ! JEŚLI KARABINEK NIE STRZELA NIE WOLNO PRZYPUSZCZAĆ ŻE W LUFIE NIE MA ŚRUTU. TRZEBA SIĘ LICZYĆ Z TYM, ŻE KARABINEK WYSTRZELI.

REGULOWANIE PRZYRZĄDÓW CELOWNICZYCH (KALIBRACJA)

Celowanie



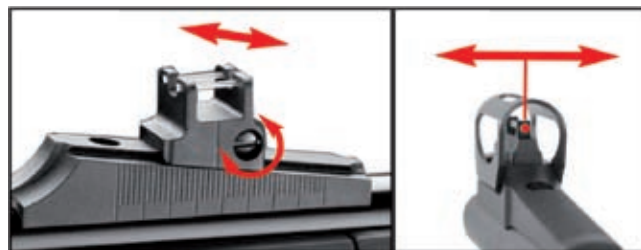
Regulacja w poziomie – muszka

Aby prawidłowo ustawić przyrządy należy celując w środek tarczy oddać kilka strzałów, a następnie zaobserwować w którym jej miejscu stworzyła się grupa przestrzelin. Analiza przestrzelin pozwoli ustawić przyrządy w pionie i w poziomie. Jeśli strzały padają poza tarczą, użyj większego celu (np. pudło kartonowe) lub zmniejsz dystans. Kalibrację najlepiej przeprowadzać strzelając z podpórki.

- Gdy strzały padły w lewej części tarczy, należy przesunąć muszką w lewo
- Gdy strzały padły w prawej części tarczy, należy przesunąć muszką w prawo

Regulacja w pionie – szczyrbinka

Szczyrbinkę można przesunąć do tyłu lub do przodu uprzednio luzując śrubkę.

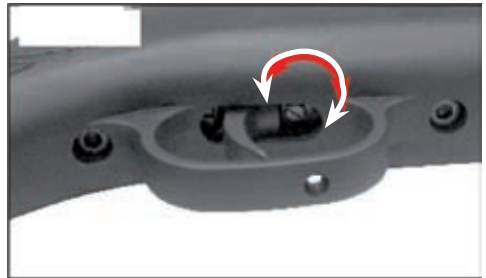


- Gdy strzały padły w górnej części tarczy, należy przesunąć szczerbinę do tyłu
- Gdy strzały padły w dolnej części tarczy, należy przesunąć szczerbinę do przodu

Stopień przesunięć należy ustalić metodą dalszych prób strzelając do tarczy, aż punkt celowania zgra się z punktem trafienia.

REGULOWANIE PRACY JĘZYKA SPUSTOWEGO

Regulacja siły nacisku języka spustowego jest możliwa, przy pomocy jednej śrubki, do której jest dostęp poprzez otwór w kabłąku spustowym. Zwróć uwagę aby nie wykręcać śrubki zbyt mocno.



WARUNKI GWARANCJI

UWAGA! W PRZYPADKU POSŁUGIWANIA SIĘ URZĄDZENIEM PNEUMATYCZNYM NIEZGODNIE Z JEGO PRZEZNACZENIEM, PRODUCENT NIE BIERZE ODPOWIEDZIALNOŚCI ZA EWENTUALNE SZKODY, OBRAŻENIA, USZKODZENIA BRONI LUB OBRAŻENIA UŻYTKOWNIKA. TYM SAMYM WSZELKIE PRETENSJE, PRAWA CZY ROSZCZENIA REKLAMACYJNE NATYCHMIAST WYGASAJĄ!

1. Producent udziela gwarancji na okres 12 miesięcy od daty zakupu.
2. Bez wypełnionej poprawnie i ostemplowanej karty gwarancyjnej producent nie będzie uwzględniał reklamacji.
3. Producent i Importer zapewnia dobrą jakość i sprawne działanie sprzętu na prawach gwarancji, na który wydana jest niniejsza karta gwarancyjna.
4. Wady lub uszkodzenia sprzętu ujawnione w okresie gwarancji będą usuwane bezpłatnie do 30 dni od dostarczenia sprzętu do serwisu gwarancyjnego.
5. Kupujący przy odbiorze sprzętu zobowiązany jest sprawdzić jego kompletny stan, działanie itp.
6. Adres serwisu gwarancyjnego znajduje się na karcie gwarancyjnej.
7. Okres gwarancji ulega przedłużeniu o czas trwania naprawy liczony od dnia dostarczenia sprzętu do punktu napraw do dnia wyznaczonego terminu jej wykonania.
8. Nabywcy przysługuje prawo wymiany sprzętu na nowy lub zwrot gotówki w przypadku, gdy w okresie gwarancji nastąpi konieczność dokonania 3 napraw (tych samych uszkodzeń) a sprzęt nadal wykazuje wady uniemożliwiające eksploatację zgodną z przeznaczeniem.
9. Pojęcie naprawa nie obejmuje czynności przewidzianych w instrukcji obsługi do wykonania których zobowiązany jest użytkownik we własnym zakresie:
 - :: regulacja przyrządów celowniczych,
 - :: czynności konserwacyjne,
 - :: dokręcanie poluzowanych śrub mocujących, znajdujących się na zewnątrz pistoletu/karabinka – reklamacja taka nie będzie uwzględniana,
 - :: sposób i zakres naprawy ustala udzielający gwarancji.
11. Gwarancją nie są objęte uszkodzenia sprzętu powstałe na skutek niewłaściwego lub niezgodnego z instrukcją użytkowania, przechowywania, konserwacji, transportu, samowolnego naprawiania lub przeróbek pistoletu oraz dodatkowo wszelkie uszkodzenia mechaniczne.
12. Powyższe przyczyny oraz dokonanie naprawy przez osoby nieuprawnione mogą spo-

wodować utratę gwarancji.

13. Gwarancją nie są objęte uszkodzenia wynikające z działania siły wyższej jak zjawiska atmosferyczne, powódzie, pożary itp.
14. Reklamacje dot. niekompletnego wyposażenia nie będą uznawane.

**WSZELKIE PRÓBY INGERENCJI MECHANICZNEJ SĄ ZABRONIONE
I MOGĄ POCIĄGNĄĆ ZA SOBĄ KONSEKWENCJE PRAWNE!**

WARUNKI DOSTARCZANIA PRZESYŁEK REKLAMACYJNYCH DO SERWISU

1. Obowiązek dostarczenia reklamowanego towaru do serwisu spoczywa na kliencie.
2. W przesyłce koniecznie znaleźć się musi: opis uszkodzenia, dowód zakupu, oryginalna karta gwarancyjna z podpisem klienta, z datą sprzedaży oraz pieczęcią firmową, dokładny adres nadawcy i nr telefonu.
3. Przesyłka powinna być odpowiednio zabezpieczona na czas transportu (wysyłki).
W przypadku stwierdzenia uszkodzenia przesyłki reklamację należy zgłaszać u kuriera lub w Urzędzie Pocztowym, w którym przesyłka była nadana.
4. W przypadku braku opisu usterki towar nie będzie przekazywany do serwisu.
5. W przypadku braku karty gwarancyjnej towar zostanie naprawiony odpłatnie.
6. Nie odpowiadamy za uszkodzenia towaru powstałe na skutek nieodpowiedniego zabezpieczenia towaru na czas transportu.
6. Przesyłki wysyłane na koszt odbiorcy nie będą odbierane.
7. Produkt sprawny technicznie przystany do serwisu w celu naprawy (jako niesprawny) zostaje odesłany na koszt nadawcy z doliczeniem kosztów przelądu.
8. Przy uzasadnionej reklamacji towar po naprawie gwarancyjnej wysyłany jest kurierem DHL–Servisco na koszt firmy Kolter.

Akceptuję powyższe warunki:

.....

OSPRZĘT I AKCESORIA

▣ ŚRUT WALTHER

różne rodzaje – wysoka jakość



▣ LUNETY WALTHER

duży wybór



▣ KAPSUŁY CO2 – 12/88 G



▣ MAGAZYNEK NA ŚRUT



▣ ZAMIENNIK NA 2x12G CO2



▣ TŁUMIK



INFORMACJE I ZAMÓWIENIA: TEL. (034) 366-43-66

KARTA GWARANCYJNA

karabinek pneumatyczny Umarex 850 AirMagnum <17 J

Urządzenie:

Nr seryjny:

*data sprzedaży
podpis sprzedawcy
pieczętka sklepu*

Data przyjęcia	Data wydania	Rodzaj uszkodzenia	Pieczętka serwisu

Dystrybutor w Polsce:



ul. Kopernika 2
42-200 Częstochowa
tel. (0-34) 366-43-66

www.kolter.pl