

instrukcja obsługi

karta gwarancyjna

WALTHER 1250 DOMINATOR

karabinek pneumatyczny PCP



 **KOLTER**[®] | **broń**.pl

LIDER SPRZEDAŻY BRONI BEZ ZEZWOLEŃ

DZIĘKUJEMY ZA WYBÓR I ZAKUP NASZEGO PRODUKTU,
ŻYCZYMY BEZPROBLEMOWEJ OBSŁUGI ORAZ BEZPIECZNEGO UŻYTKOWANIA.

**URZĄDZENIE NIE WYMAGA ZEZWOLENIA POLICJI I DOSTĘPNE JEST DLA
OSÓB PEŁNOLETNICH (DZ. U. NR 53, 1999 R., POZ. 549, ART. 11 PKT. 6)**

DO UŻYTKOWNIKA

Prosimy o dokładne zapoznanie się z treścią niniejszej instrukcji i warunków gwarancji oraz o postępowanie zgodnie z zaleceniami i instrukcją obsługi. Najważniejsze informacje zostały wyróżnione w tekście szarymi liniami.

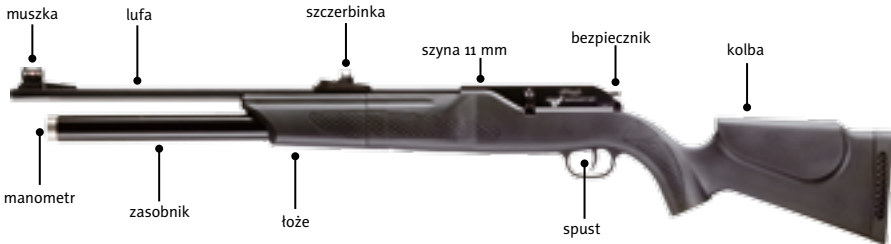
WARUNKI BEZPIECZEŃSTWA

1. Zawsze zaczynaj kontakt z karabinkiem od sprawdzania czy jest on załadowany. W razie wątpliwości oddaj strzał kontrolny w bezpiecznym kierunku.
2. Nigdy nie zostawiaj załadowanego karabinka bez nadzoru.
3. Zawsze zwracaj uwagę czy lufa znajduje się w bezpiecznym kierunku
4. W celach ochrony oczu używaj zawsze okularów ochronnych (ze względu na ewentualne rykoszety śrutu powstałe po uderzeniu).
5. Karabinek przeznaczony jest wyłącznie dla osób pełnoletnich.
6. Nigdy nie należy kierować lufy w kierunku ludzi i zwierząt.
7. Przed sprawdzeniem traktuj karabinek zawsze jak naładowany.
8. Utrzymuj karabinek w czystości, wszelkie zanieczyszczenia (kurz, piasek, wilgoć, ślady rdzy) natychmiast usuwaj ściereczką lekko nasączoną syntetycznym olejem do broni np. Brunox. Zaleca się okresowo lekko natłuszczać gumkę w magazynku (np. olejem).
9. Przechowuj karabinek w stanie rozładowanym, w suchym miejscu, niedostępnym dla dzieci.

**W RAZIE JAKICHKOLWIEK PYTAŃ, WĄTPLIWOŚCI LUB PROBLEMÓW
TECHNICZNYCH NIEZWŁOCZNIE SKONTAKTUJ SIĘ Z DYSTRYBUTOREM!
NIE PRÓBUJ DOKONYWAĆ NAPRAW NA WŁASNA RĘKĘ!
WYŁĄCZNIE ORYGINALNE AKCESORIA UMAREX-WALTHER
ZAPEWNIĄ DŁUGOTRWAŁĄ I BEZAWARYJNA PRACĘ KARABINKA.**

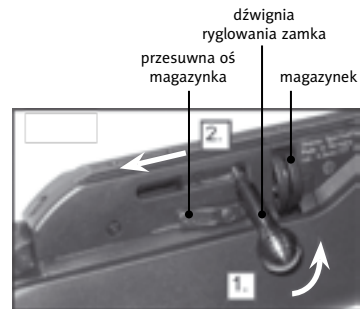
Wyłączny dystrybutor produktów firmy Umarex w Polsce:
firma Kolter, 42-200 Częstochowa, tel. (034) 310 60 00, www.bron.pl

SCHEMAT KARABINKA



UWAGA! Po odkręceniu zasobnika karabinek nadal znajduje się pod ciśnieniem. Aby wypuścić pozostałe w karabinku powietrze oddaj strzał kontrolny w bezpiecznym kierunku.

Ryglowanie zamka odbywa się podobnie jak w systemie *Mauser* lub broni sportowej typu *KBKS* (patrz zdjęcie obok).



ŁADOWANIE KARABINKA

Zasobnik

Karabinek jest zasilany z zasobnika na sprężone powietrze. Po odkręceniu zasobnika może być on ładowany z butli lub pompki. Zasobnik wymaga ładowania w momencie gdy ciśnienie spadnie do 70 BAR. W komplecie z karabinkiem jest mosiężna końcówka, umożliwiająca ładowanie z butli lub pompki.

1. Zasobnik należy wkręcić do gniazda zaworu butli lub pompki i ładować aż do osiągnięcia maksymalnego ciśnienia.
2. Ciśnienie ładowania odczytuj z manometru na butli lub pompce.
3. Po naładowaniu należy odpowietrzyć połączenie, przy pomocy śruby przy butli lub pompce.
4. Po naładowaniu zasobnika do max. 300 BAR odkręć końcówkę i wkręć zasobnik do karabinka. Zasobnik wkręcaj aż do do końcowego oporu. W pełni naładowany zasobnik wystarcza na oddanie około 120 strzałów.

Uwagi

- Strzelanie przy zbyt niskim ciśnieniu może spowodować zacięcie się śrutu lub kilku śrutów w lufie (które należy usunąć wyciorem).
- Nie jest zalecane długotrwałe pozostawianie zasobnika pod ciśnieniem w karabinku, przy czym pozostawianie prawidłowo zamontowanego zasobnika na kilka dni nie powinno spowodować ulotnienia się gazu czy uszkodzenia uszczelki.

Ładowanie śrutu

Magazynek na śrut można wyjąć tylko z lewej strony karabinka, po całkowitym odciągnięciu do tyłu osi magazynka oraz dźwigni przeladowania.

Zaleca się stosowanie śrutu dobrej jakości np. Walther, Umarex, JSB Exact, H&N. Karabinek osiąga najlepszy zasięg przy stosowaniu dobrego śrutu z półokrągłą główką np.: UMAREX (5,5mm: 4.1626, 4,5mm: 4.1625, 4.1627 Air Magnum 850) lub JSB Exact. Stosowanie wymienionych śrutów przyczyni się do zwiększonej celności oraz żywotności gumki przytrzymującej śrut w magazynku.

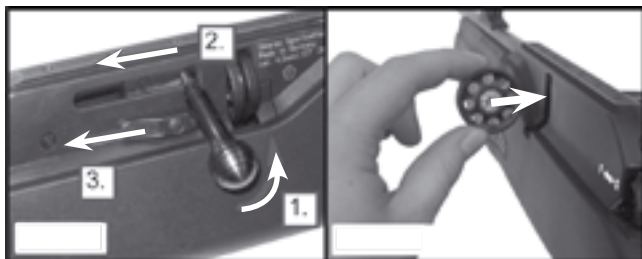
Ładuj śrut do magazynka czubkiem do przodu od strony w której widoczny jest metalowy krążek z zębatką. Śrut powinien wpaść luźno do komory, przytrzymywany przez gumkę.

Upewnij się że dźwignia przeladowania oraz oś magazynka są cofnięte, następnie włóż załadowany magazzynek do karabinka z lewej strony, do końca komory. Teraz wsuń dźwignię osi magazynka do przodu, a następnie zarygluj zamek. Karabinek jest gotowy do strzału.



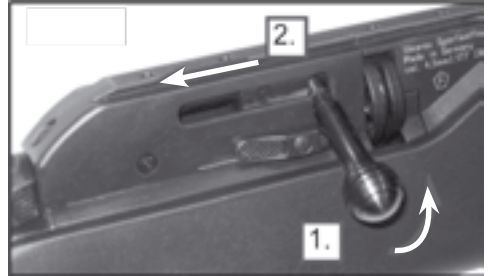
STRZELANIE

Przeladowanie rygla spowoduje wysunięcie się bezpiecz-



nika automatycznego. Posiada on zapadkę, która uniemożliwia samoczynne, odbezpieczenie się karabinka. Karabinek odbezpieczamy poprzez wsunięcie go do przodu (pozycja F) po wybraniu i namierzeniu celu, do którego chcemy oddać strzał.

W ten sposób oddajemy 8 strzałów aż do opróżnienia magazynka.

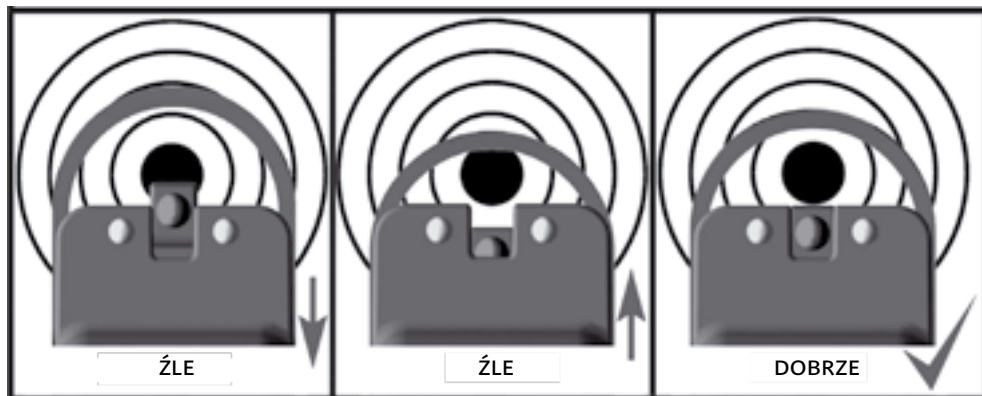


ZWRACAJ UWAGĘ ABY NIE ZAŁADOWAĆ DWÓCH LUB WIĘCEJ ŚRUTÓW DO LUFY! JEST TO NIEBEZPIECZNE I SZKODLIWE DLA KARABINKA.

UWAGA! WSZELKIEGO TYPU ZACIĘCIA MECHANIZMÓW SĄ GROŹNĄ SYTUACJĄ! JEŚLI KARABINEK NIE STRZELA NIE WOLNO PRZYPUSZCZAĆ, ŻE W LUFIE NIE MA ŚRUTU. NALEŻY SIĘ LICZYĆ Z TYM, ŻE KARABINEK WYSTRZELI, GDY ZACZNIEMY PRZY NIM MANIPULOWAĆ GDY JEST ZAŁADOWANY I ODBEZPIECZONY. GDY NASTĄPI ZACIĘCIE LUB INNA USTERKA, KTÓREJ NIE JESTEŚ W STANIE SAM USUNĄĆ W PROSTY SPOSÓB SKONTAKTUJ SIĘ Z SERWISEM DYSTRYBUTORA.

REGULOWANIE PRZYRZĄDÓW CELOWNICZYCH (KALIBRACJA)

Celowanie



Regulacja w poziomie – muszka

Aby prawidłowo ustawić przyrządy należy celując w środek tarczy oddać kilka strzałów, a następnie zaobserwować w którym jej miejscu stworzyła się grupa przestrzelin. Analiza przestrzelin pozwoli ustawić przyrządy w pionie i w poziomie. Jeśli strzały padają poza tarczą, użyj większego celu (np. pudło kartonowe) lub zmniejsz dystans. Kalibrację najlepiej przeprowadzać strzelając z podpórki.

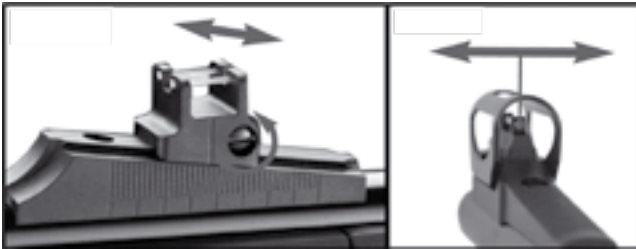
- Gdy strzały padły w lewej części tarczy, należy przesunąć muszką w lewo
- Gdy strzały padły w prawej części tarczy, należy przesunąć muszką w prawo

Regulacja w pionie – szczerbinka

Szczerbinkę można przesunąć do tyłu lub do przodu uprzednio luzując śrubkę.

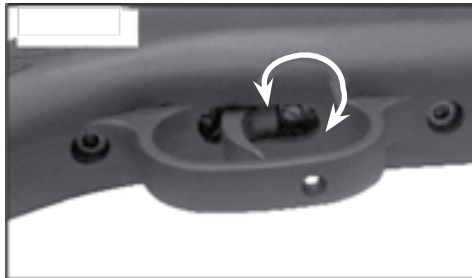
- Gdy strzały padły w górnej części tarczy, należy przesunąć szczerbinkę do tyłu (niżej).
- Gdy strzały padły w dolnej części tarczy, należy przesunąć szczerbinkę do przodu (wyżej).

Stopień przesunięcia należy ustalić metodą dalszych prób strzelając do tarczy, aż punkt celowania zgra się z punktem trafienia.



REGULOWANIE PRACY JĘZYKA SPUSTOWEGO

Regulacja siły nacisku języka spustowego jest możliwa, przy pomocy jednej śrubki, do której jest dostęp poprzez otwór w kabłąku spustowym odkręcając lub dokręcając ją ustawiamy satysfakcjonującą nas siłę nacisku języka spustowego. Zwróć uwagę aby nie wykręcać śrubki zbyt mocno, gdyż może wypaść.



WARUNKI GWARANCJI

UWAGA! W PRZYPADKU POSŁUGIWANIA SIĘ URZĄDZENIEM NIEZGODNIE Z JEGO PRZEZNACZENIEM I OPISEM W INSTRUKCJI, PRODUCENT NIE BIERZE ODPOWIEDZIALNOŚCI ZA EWENTUALNE SZKODY, OBRAŻENIA, USZKODZENIA BRONI LUB OBRAŻENIA UŻYTKOWNIKA. TYM SAMYM WSZELKIE PRETENSJE, PRAWA CZY ROSZCZENIA REKLAMACYJNE NATYCHMIAST WYGASAJĄ!

1. Producent udziela gwarancji na okres 24 miesiące od daty zakupu.
2. Bez wypełnionej poprawnie i ostemplowanej karty gwarancyjnej producent nie będzie uwzględniał reklamacji.
3. Producent i Importer zapewniają dobrą jakość i sprawne działanie sprzętu na prawach gwarancji, na który wydana jest niniejsza karta gwarancyjna.
4. Wady lub uszkodzenia sprzętu ujawnione w okresie gwarancji będą usuwane bezpłatnie do 30 dni od dostarczenia sprzętu do serwisu gwarancyjnego.
5. Kupujący przy odbiorze sprzętu zobowiązany jest sprawdzić jego kompletny stan, działanie itp.
6. Adres serwisu gwarancyjnego znajduje się na karcie gwarancyjnej.
7. Okres gwarancji ulega przedłużeniu o czas trwania naprawy, liczony od dnia dostarczenia sprzętu do punktu napraw do dnia wyznaczonego terminu jej wykonania.
8. Nabywcy przysługuje prawo wymiany sprzętu na nowy lub zwrot gotówki w przypadku, gdy w okresie gwarancji nastąpi konieczność dokonania 3 napraw (tych samych uszkodzeń), a sprzęt nadal wykazuje wady uniemożliwiające eksploatację zgodną z przeznaczeniem.
9. Pojęcie „naprawa” nie obejmuje czynności przewidzianych w instrukcji obsługi do wykonania których zobowiązany jest użytkownik we własnym zakresie:
 - :: ustawienie lunety na karabinku,
 - :: czynności konserwacyjne,
 - :: sposób i zakres naprawy ustala udzielający gwarancji.
11. Gwarancją nie są objęte uszkodzenia sprzętu powstałe na skutek niewłaściwego lub niezgodnego z instrukcją użytkowania, przechowywania, konserwacji, transportu, samowolnego naprawiania lub przeróbek oraz dodatkowo wszelkie uszkodzenia mechaniczne.
12. Powyższe przyczyny oraz dokonanie naprawy przez osoby nieuprawnione mogą spowodować utratę gwarancji.

13. Gwarancją nie są objęte uszkodzenia wynikające z działania siły wyższej: jak zjawiska atmosferyczne, powodzie, pożary itp.
14. Gwarancja na sprzedany towar konsumpcyjny nie wyłącza, nie ogranicza ani nie zawiesza uprawnień kupującego wynikających z niezgodności towaru z umową.
15. Reklamacje dot. niekompletnego wyposażenia nie będą uznawane.

WSZELKIE PRÓBY INGERENCJI MECHANICZNEJ SĄ ZABRONIONE I MOGĄ POCIĄGNĄĆ ZA SOBĄ KONSEKWENCJE PRAWNE ORAZ UTRATĘ GWARANCJI!

WARUNKI DOSTARCZANIA PRZESYŁEK REKLAMACYJNYCH DO SERWISU

1. Obowiązek dostarczenia reklamowanego towaru do serwisu spoczywa na kliencie.
2. W przesyłce koniecznie musi się znaleźć:
opis uszkodzenia, dowód zakupu, oryginalna karta gwarancyjna z datą sprzedaży oraz pieczęcią firmową, dokładny adres nadawcy i nr telefonu.
3. Przesyłka powinna być odpowiednio zabezpieczona na czas transportu (wysyłki).
W przypadku stwierdzenia uszkodzenia przesyłki reklamację należy zgłaszać u kuriera lub w Urzędzie Pocztowym, w którym przesyłka była nadana.
4. W przypadku braku opisu usterki towar nie będzie przekazywany do serwisu.
5. W przypadku braku karty gwarancyjnej towar zostanie naprawiony odpłatnie.
6. Nie odpowiadamy za uszkodzenia towaru powstałe na skutek nieodpowiedniego zabezpieczenia towaru na czas transportu.
6. Przesyłki wysyłane na koszt odbiorcy nie będą odbierane.
7. Produkt sprawny technicznie przysłany do serwisu w celu naprawy (jako niesprawny) zostaje odesłany na koszt nadawcy z doliczeniem kosztów przeglądu.
8. Przy uzasadnionej reklamacji towar po naprawie gwarancyjnej wysyłany jest kurierem DHL–Servisco na koszt firmy Kolter.

Akceptuję powyższe warunki reklamacji
oraz zasady obsługi:

.....

(czytelny podpis klienta)

OSPRZĘT I AKCESORIA

ŚRUT WALTHER

różne rodzaje – wysoka jakość



LUNETY WALTHER

duży wybór



POMPKA WALTHER



MAGAZYNEK NA ŚRUT



BUTLA



TŁUMIK



INFORMACJE I ZAMÓWIENIA: TEL. (034) 310 60 00

KARTA GWARANCYJNA

karabinek pneumatyczny WALTHER 1250 DOMINATOR <17 J

Urządzenie:

Nr seryjny:

*data sprzedaży
podpis sprzedawcy
pieczętka sklepu*

Data przyjęcia	Data wydania	Rodzaj uszkodzenia	Pieczętka serwisu

Dystrybutor w Polsce:



ul. Kopernika 2
42-200 Częstochowa
tel. (0-34) 366-43-66