

KARTA GWARANCYJNA

Urządzenie: Karabinek pneumatyczny

Ruger Air Hawk Elite

Numer seryjny.....

*data sprzedaży
podpis sprzedawcy
pieczętka sklepu*

Data przyjęcia	Data wydania	Rodzaj uszkodzenia	Rodzaj uszkodzenia

Dystrybutor w Polsce / Serwis:



ul. Kopernika 2
42-200 Częstochowa
tel. 034/ 310 60 00

www.bron.pl

Instrukcja obsługi

karta gwarancyjna

Ruger Air Hawk Elite

Karabinek pneumatyczny



KOLTER

broń.pl

LIDER SPRZEDAŻY BRONI BEZ ZEZWOLEŃ

**DZIĘKUJEMY ZA WYBÓR I ZAKUP NASZEGO PRODUKTU,
ŻYCZYMY BEZPROBLEMOWEJ OBSŁUGI ORAZ BEZPIECZNEGO UŻYTKOWANIA.**

Urządzenie pneumatyczne o energii wylotowej pocisku poniżej 17 J nie wymaga rejestracji na policji i dostępne jest dla osób pełnoletnich BEZ ZEZWOLEN - (Dz. U. nr 53, poz. 549, z 21 maja 1999r., wraz z rozporządzeniem z 14 lutego 2003 r., Dz.U. z 2003 r. Nr 52, poz. 451)

Schemat urządzenia



Dane techniczne:

- lufa gwintowana
- prędkość początkowa: 280 m/s
- długość lufy: 474 mm
- długość całkowita: 1150 mm
- waga: 4,52 kg
- kaliber: 4,5 mm
- spust regulowany
- energia pocisku poniżej 17 J



**NIGDY NIE STRZELAJ "NA PUSTO" - BEZ WŁOŻONEGO ŚRUTU DO KOMORY ZAŁADOWCZEJ.
STRZELANIE NA SUCHO POWODUJE TRWAŁE USZKODZENIE TŁOKA I MOŻE SPOWODOWAĆ
PEKNIĘCIE KOLBY!**

7. Okres gwarancji ulega przedłużeniu o czas trwania naprawy liczony od dnia dostarczenia sprzętu do punktu napraw do dnia wyznaczonego terminu jej wykonania.
8. Nabywcy przysługuje prawo wymiany sprzętu na nowy lub zwrot gotówki w przypadku, gdy w okresie gwarancji nastąpi konieczność dokonania 3 napraw (tych samych uszkodzeń), a sprzęt nadal wykazuje wady uniemożliwiające eksploatację zgodną z przeznaczeniem.
9. Pojęcie naprawa nie obejmuje czynności przewidzianych w instrukcji obsługi, do wykonania których zobowiązany jest użytkownik we własnym zakresie:
 - :: regulacja przyrządów celowniczych,
 - :: czynności konserwacyjne,
 - :: dokręcanie poluzowanych śrub mocujących, znajdujących się na zewnątrz wyrobu – reklamacja taka nie będzie uwzględniana,
 - :: sposób i zakres naprawy ustala udzielający gwarancji.
10. Gwarancja nie są objęte uszkodzenia sprzętu powstałe na skutek niewłaściwego lub niezgodnego z instrukcją użytkowania, przechowywania, konserwacji, transportu, samowolnego naprawiania lub przeróbek wyrobu oraz dodatkowo wszelkie uszkodzenia mechaniczne.
11. Powyższe przyczyny oraz dokonanie naprawy przez osoby nieuprawnione mogą spowodować utratę gwarancji.
12. Gwarancją nie są objęte uszkodzenia wynikające z działania siły wyższej, jak zjawiska atmosferyczne, powódzie, pożary itp.
13. Gwarancja na sprzedany towar konsumpcyjny nie wyłącza, nie ogranicza ani nie zawiesza uprawnień kupującego wynikających z niezgodności towaru z umową.
14. Reklamacje dot. niekompletnego wyposażenia nie będą uznawane.
15. Gwarancja zasięgiem terytorialnym obejmuje teren Polski.

**WSZELKIE PRÓBY INGERENCJI MECHANICZNEJ SĄ ZABRONIONE I MOGA
POCIĄGNĄĆ ZA SOBĄ KONSEKWENCJE PRAWNE ORAZ UTRATĘ GWARANCJI!**

WARUNKI DOSTARCZANIA PRZESYŁEK REKLAMACYJNYCH DO SERWISU

1. Obowiązek dostarczenia reklamowanego towaru do serwisu spoczywa na kliencie.
2. W przesyłce konieczne znaleźć się musi:
 - opis uszkodzenia, dowód zakupu, oryginalna karta gwarancyjna z datą sprzedaży oraz pieczęcią firmową, dokładny adres nadawcy i nr telefonu.
3. Przesyłka powinna być odpowiednio zabezpieczona na czas transportu (wysyłki). W przypadku stwierdzenia uszkodzenia przesyłki reklamację należy zgłaszać u kuriera lub w Urzędzie Pocztowym, w którym przesyłka była odebrana.
4. W przypadku braku opisu usterki towar nie będzie przekazywany do serwisu.
5. Nie odpowiadamy za uszkodzenia towaru powstałe na skutek nieodpowiedniego zabezpieczenia towaru na czas transportu.
6. Przesyłki wysyłane na koszt odbiorcy nie będą odbierane.
7. Produkt sprawny technicznie przystany do serwisu w celu naprawy (jako niesprawny) zostaje odesłany na koszt nadawcy z doliczeniem kosztów przelądu.
8. Przy uzasadnionej reklamacji towar po naprawie gwarancyjnej wysyłany jest kurierem DHL-Servisico na koszt firmy Kolter.

Uwagi ogólne:

Uwagi ogólne dotyczące bezpiecznego obchodzenia się z bronią, a także z urządzeniami typu karabinki pneumatyczne. Aby uniknąć wypadków należy stosować się do następujących wskazówek:

1. Zawsze traktuj broń jak naładowaną, sprawną i gotową do strzału. Nie zgaduj, nie ryzykuj, zawsze zaczynaj kontakt z bronią od sprawdzenia, czy jest nabita.
2. Zawsze kieruj lufę w bezpieczne miejsce. Nigdy nie kieruj broni tam, gdzie nie chcesz strzelać.
3. Nigdy nie kładź palca na spuście jeżeli nie chcesz strzelać. Zawsze przenoś broń zabezpieczoną.
4. Nigdy nie baw się bronią.
5. Nigdy nie zostawiaj broni bez dozoru. Zawsze trzymaj broń w miejscu zabezpieczonym przed kradzieżą i z dala od dzieci.
6. Zawsze utrzymuj broń w czystości i dobrym stanie technicznym.
7. Używaj tylko amunicji przeznaczonej do danego typu broni. Zawsze uważaj, czym ładujesz broń. Bardzo starannie sprawdzaj amunicję przeznaczoną do strzelania. Nie używaj nabojów pogiętych, z zadziorami, brudnych.
8. Zawsze noś na strzelniczy osłony słuchu i wzroku.
9. Wszelkie modyfikacje broni mogą być dokonywane tylko i wyłącznie przez specjalistów:
 - :: gwarancja nie obejmuje napraw broni uszkodzonej przez osoby niepowołane dokonujące wcześniej jakichkolwiek przeróbek;
 - :: producent nie odpowiada także za szkody powstałe w wyniku nieumiejętnego obchodzenia się z bronią.
10. W przypadku jakichkolwiek wątpliwości skontaktuj się ze sprzedawcą.

WARUNKI GWARANCJI

UWAGA! W PRZYPADKU POSŁUGIWANIA SIĘ URZĄDZENIEM PNEUMATYCZNYM NIEZGODNIE Z JEGO PRZEZNACZENIEM I OPISEM W INSTRUKCJI, PRODUCENT NIE BIERZE ODPOWIEDZIALNOŚCI ZA EWENTUALNE SZKODY, OBRAŻENIA, USZKODZENIA BRONI LUB OBRAŻENIA UŻYTKOWNIKA. TYM SAMYM WSZELKIE PRETENSJĘ, PRAWA CZY ROSZCZENIA REKLAMACYJNE NATYCHMIAST WYGASAJĄ!

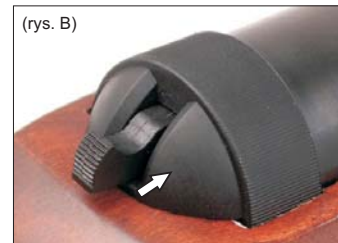
1. Producent udziela gwarancji na okres 24 miesięcy od daty zakupu.
2. Bez wypełnionej poprawnie i ostemplowanej karty gwarancyjnej producent nie będzie uwzględniał reklamacji.
3. Producent / Importer zapewnia dobrą jakość i sprawne działanie sprzętu na prawach gwarancji, na który wydana jest niniejsza karta gwarancyjna.
4. Wady lub uszkodzenia sprzętu ujawnione w okresie gwarancji będą usuwane bezpłatnie do 30 dni od dostarczenia sprzętu do serwisu gwarancyjnego.
5. Kupujący przy odbiorze sprzętu zobowiązany jest sprawdzić jego kompletny stan, działanie itp.
6. Adres serwisu gwarancyjnego znajduje się na karcie gwarancyjnej.

Zabezpieczenie karabinka

Bezpiecznik automatyczny umieszczony jest z tyłu komory. Wiatrówka zabezpiecza się automatycznie po naciągnięciu sprężyny (rys. A). W celu oddania strzału należy wcisnąć bezpiecznik (rys. B).



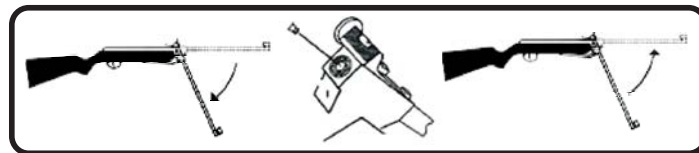
Zabezpieczony



Odbezpieczony

Ładowanie karabinka

1. W celu załadowania karabinka należy: oprzeć stopkę kolby o udo, jedną ręką złapać za osadę powyżej osłony spustu, drugą ręką delikatnie uderzyć (otwartą dłońią) tuż przed muszką. Następnie napinamy sprężynę ciągnąc lufę w dół, aż do wysunięcia się automatycznego bezpiecznika.
2. Wkładamy śrut do komory załadowczej.
3. Lufę cofnąć do pozycji wyjściowej "zamykając" karabinek.
4. UWAGA, WAŻNE - przesuwając bezpiecznik do przodu odbezpieczasz karabinek.
5. Karabinek jest gotowy do strzału.

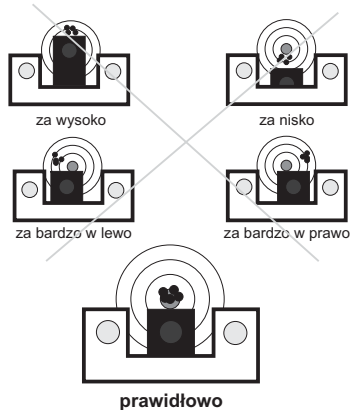


Aby oddać strzał należy:

1. Upewnić się, czy na linii strzału ani w jej pobliżu nie ma ludzi, lub zwierząt.
2. Odbezpieczyć karabinek wciskając bezpiecznik.
3. Celując w tarczę ściągać spust, aż padnie strzał.

Celowanie

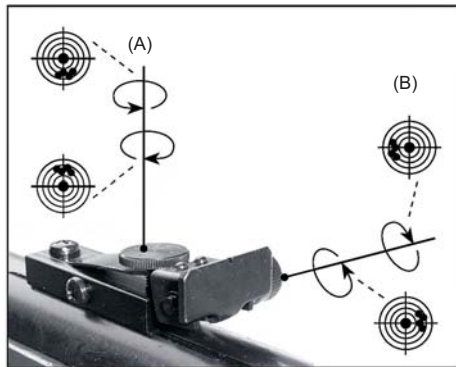
1. Znajdź bezpieczny cel.
2. Trzymaj karabinek tak, by była widoczna muszka i szczerbinka.
3. Ustaw karabinek tak, aby górna krawędź przyrządów celowniczych wskaazywała tuż pod celem!



Regulacja przyrządów celowniczych

Jeżeli podczas strzelania do tarczy przestreliny układają się inaczej, niż celowaliśmy, należy wyregulować szczerbinkę. Regulacja szczerbinki celowniczej odbywa się poprzez dokręcenie pokrętki regulacyjnej. Jeżeli punkt trafienia znajduje się w stosunku do punktu celowania:

- wyżej - szczerbinkę opuścić rys. 1A
- niżej - szczerbinkę podnieść rys. 1B
- po lewej stronie - szczerbinkę przesunąć w prawo
- po prawej stronie - szczerbinkę przesunąć w lewo



Przyrządy celownicze ustawione są standardowo na odległość około 15 m. Ze względu na indywidualny zakres korekty celowniczej, każdy strzelec powinien ustawić przyrządy samodzielnie dla siebie. Regulacja ta nie należy do czynności serwisowych. Przesłanie karabinka do ustawienia przyrządów celowniczych (jeżeli karabinek jest sprawny) traktowane jest jako usługa odpłatna.

Konserwacja karabinka

Utrzymywanie broni w czystości i dobrym stanie technicznym gwarantuje bezpieczne i dłuższe jej używanie. Ponieważ śrut używany do strzelania jest ołowiany, podczas strzału w lufie gwintowanej odkładają się złogi ołowiu. Resztki ołowiu zostawione na gwincie lufy powodują, że następane śruty są wyhamowywane i tracą prędkość przy wyjściu z lufy. Dlatego też po wystrzeleniu około 150 śrutów należy lufę przeczyścić za pomocą zestawu wyciorów (np. Umarex) i zakonserwować przy użyciu oleju typu Brunox lub Ballistol. Obydwa typy olejów mogą również służyć do konserwacji zewnętrznej, jak również mechanizmu spustowego. Natomiast do konserwacji mechanizmu naciągu sprężyny należy używać smaru stałego lekkiego (np. smar molibdenowy)

Przed każdym strzelaniem sprawdź, czy śruby mocujące znajdujące się na osadzie po obu stronach karabinka oraz przy osłonie spustu nie poluzowały się. Luźnowanie się śrub jest normalnym objawem eksploatacyjnym powstałym podczas strzelania na skutek drgań i naprężeń.

Regulacja spustu



Regulacja siły nacisku języka spustowego jest możliwa, przy pomocy jednej śrubki, do której jest dostęp poprzez otwór w kabłąku spustowym. Odkręcając lub dokręcając ją ustawiamy satysfakcjonującą nas siłę nacisku języka spustowego. Należy zwrócić uwagę aby nie wykręcać śrubki zbyt mocno, gdyż może wypaść.

- Kręcając śrubką w lewo spust staje się bardziej czuły (miękki)
- Kręcając śrubką w prawo spust ciężiej się poddaje (twardy)