

KARTA GWARANCYJNA

Urządzenie: *karabinek pneumatyczny BMK-26*

Nr seryjny:

*data sprzedaży
podpis sprzedawcy
pieczęć sklepu*

Data przyjęcia	Data wydania	Rodzaj uszkodzenia	Pieczęć serwisu



ul. Kopernika 2
42-200 Częstochowa
tel. (0-34) 366-43-66

instrukcja obsługi

karta gwarancyjna

BMK-26

karabinek pneumatyczny



broń.pl

LIDER SPRZEDAŻY BRONI BEZ ZEZWOLEŃ

DZIĘKUJEMY ZA WYBÓR I ZAKUP NASZEGO PRODUKTU,
ŻYCZYMY BEZPROBLEMOWEJ OBSŁUGI ORAZ BEZPIECZNEGO UŻYTKOWANIA.

URZĄDZENIE NIE WYMAGA ZEZWOLENIA POLICJI I DOSTĘPNE JEST DLA
OSÓB PEŁNOLETNICH (DZ.U. NR 53, 1999 R., POZ. 549, ART.11 PKT.6)

DO UŻYTKOWNIKA

Prosimy o dokładne zapoznanie się z treścią niniejszej instrukcji i warunków gwarancji oraz o postępowanie zgodnie z zaleceniami i instrukcją obsługi. Najważniejsze informacje zostały wyróżnione w tekście szarymi liniami.



SCHEMAT URZĄDZENIA

DANE TECHNICZNE

lufa: gwintowana
 długość lufy: 410 mm
 długość całkowita: 1074 mm
 waga: 3,1 kg
 kaliber: 4,5 / 5,5 mm
 spust: regulowany
 bezpiecznik: automatyczny
 napinanie sprężyny: karabinek klasycznie łamany
 energia pocisku: poniżej 17 J

***Śruby mocujące należy dokręcać średnio co 50 strzałów. Luzowanie się śrub jest normalnym objawem eksploatacyjnym. Przyrządy celownicze ustawione są na odległość strzału około 25 m. Ich regulacja nie podlega naprawie gwarancyjnej.*

OSPRZĘT I AKCESORIA

ŚRUT OŁOWIANY KOLTER

różne rodzaje – wysoka jakość



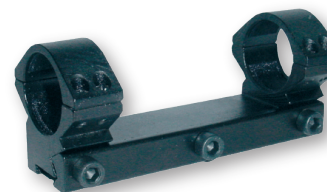
LUNETY

duży wybór, firm Walther (DE) i AGS (UK)



MONTAŻE DO LUNET

1- i 2-częściowe



KULOCHWYT KOLTER K-14

na tarcze 14 x 14 cm (20 szt. tarcz gratis)



OKULARY STRZELECKIE

Walther Marshall / CP99, różne kolory



POKROWCE

także do karabinków z lunetą
 pokrycie: kordura lub sztuczna skóra



INFORMACJE I ZAMÓWIENIA: TEL. (034) 366-43-66

12. Powyższe przyczyny oraz dokonanie naprawy przez osoby nieuprawnione mogą spowodować utratę gwarancji.
13. Gwarancją nie są objęte uszkodzenia wynikające z działania siły wyższej jak zjawiska atmosferyczne, powódzie, pożary itp.
14. Gwarancja na sprzedany towar konsumpcyjny nie wyłącza, nie ogranicza ani nie zawiesza uprawnień kupującego wynikających z niezgodności towaru z umową.
15. Gwarancja na sprzedany towar konsumpcyjny nie wyłącza, nie ogranicza ani nie zawiesza uprawnień kupującego wynikających z niezgodności towaru z umową.
16. Reklamacje dot. niekompletnego wyposażenia nie będą uznawane.

WSZELKIE PRÓBY INGERENCJI MECHANICZNEJ SĄ ZABRONIONE I MOGĄ POCIĄGNĄĆ ZA SOBĄ KONSEKWENCJE PRAWNE ORAZ UTRATĘ GWARANCJI!

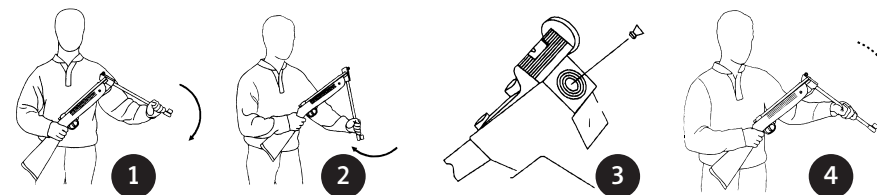
WARUNKI DOSTARCZANIA PRZESYŁEK REKLAMACYJNYCH DO SERWISU

1. Obowiązek dostarczenia reklamowanego towaru do serwisu spoczywa na kliencie.
2. W przesyłce koniecznie znaleźć się musi: opis uszkodzenia, dowód zakupu, oryginalna karta gwarancyjna z datą sprzedaży oraz pieczęcią firmową, dokładny adres nadawcy i nr telefonu.
3. Przesyłka powinna być odpowiednio zabezpieczona na czas transportu (wysyłki). W przypadku stwierdzenia uszkodzenia przesyłki reklamację należy zgłaszać u kuriera lub w Urzędzie Pocztowym, w którym przesyłka była nadana.
4. W przypadku braku opisu usterki towar nie będzie przekazywany do serwisu.
5. W przypadku braku karty gwarancyjnej towar zostanie naprawiony odpłatnie.
6. Nie odpowiadamy za uszkodzenia towaru powstałe na skutek nieodpowiedniego zabezpieczenia towaru na czas transportu.
6. Przesyłki wysyłane na koszt odbiorcy nie będą odbierane.
7. Produkt sprawny technicznie przysłany do serwisu w celu naprawy (jako niesprawny) zostaje odesłany na koszt nadawcy z doliczeniem kosztów przeglądu.
8. Przy uzasadnionej reklamacji towar po naprawie gwarancyjnej wysyłany jest kurierem DHL-Servisco na koszt firmy Kolter.

Akceptuję powyższe warunki reklamacji oraz zasady obsługi:

.....
(czytelny podpis klienta)

ŁADOWANIE KARABINKA



W czasie ładowania trzeba zwracać uwagę na sposób trzymania karabinka. Ważne, aby nie celować do nikogo narażając go na ryzyko przypadkowego postrzału.

1. Naciskając ręką na przednią górną część lufy energicznym ruchem w dół złamać lufę (rys. 1) i naciągnąć aż do momentu, kiedy wyraźnie wyczuje się jej zatrzaśnięcie w dolnym położeniu (rys. 2). Lufa zostanie w dolnym położeniu i w ten sposób jest przygotowana do załadowania śrutem.
2. Włożyć do lufy śrut odpowiednią stroną i we właściwym kalibrze (rys. 3).
3. Następnie trzymając za przednią część lufy ruchem w górę domknąć ją, aż do momentu jej zatrzaśnięcia (rys. 4).
4. Karabinek jest załadowany.
5. Aby oddać strzał należy:
 - upewnić się czy na drodze strzału ani w jej najbliższym otoczeniu nie ma nikogo ani nie znajdzie się w momencie strzału;
 - odbezpieczyć karabinek wciskając bezpiecznik;
 - celując w kierunku tarczy nacisnąć na spust.

Aby oddać strzał należy:

1. Upewnić się, czy na drodze strzału ani w jej pobliżu nie ma osób i zwierząt, ani czy nic nie znajdzie się w momencie strzału.
2. Odbezpieczyć karabinek wciskając bezpiecznik.
3. Celując w tarczę lub cel reaktywny ściągnąć spust, aż padnie strzał.

ZABEZPIECZANIE KARABINKA

UWAGA! PRZY ŁADOWANIU BRONI I ODDAWANIU STRZAŁU NALEŻY ZACHOWAĆ SZCZEGÓLNA OSTROŻNOŚĆ.



Bezpiecznik automatyczny umieszczony w tylnej części komory tłoka. Bezpiecznik uruchamia się automatycznie po przeładowaniu karabinka. Gdy karabinek jest zablokowany sworzeń bezpiecznika wysunięty jest w prawa stronę karabinka. Aby odblokować

karabinek należy wcisnąć sworzeń w lewą stronę. Po wykonaniu tej czynności z prawej strony wysuwa się sworzeń bezpiecznika z czerwonym oznaczeniem. Karabinek jest odblokowany

KONSERWACJA KARABINKA

Czyszcząc i konserwując karabinek należy używać specjalistycznych olejów bez dodatków kwasów i żywicy. Metalowe części powinny być smarowane olejem silikonowym.

UWAGA! PAMIĘTAJ, ABY NIE ZOSTAWIAĆ KARABINKA Z NACIĄGNIĘTĄ SPRĘŻYNĄ, GDYŻ PO DŁUŻSZYM CZASIE SPOWODUJE TO UTRATĘ JEGO FABRYCZNYCH WŁAŚCIWOŚCI

UWAGI OGÓLNE

Uwagi ogólne dotyczące bezpiecznego obchodzenia się z bronią, a także z urządzeniami typu karabinku pneumatyczne z lufą gwintowaną. Aby unikać wypadków należy stosować się do następujących wskazówek:

1. Zawsze traktuj broń jak naładowaną, sprawną i gotową do strzału. Nie zgaduj, nie ryzykuj, zawsze zaczynaj kontakt z bronią od sprawdzenia, czy jest nabita.
2. Zawsze kieruj lufę w bezpieczne miejsce. Nigdy nie kieruj broni tam, gdzie nie chcesz strzelać.
3. Nigdy nie kładź palca na spuście jeżeli nie chcesz strzelać. Zawsze przenoś zabezpieczoną.
4. Nigdy nie baw się bronią.
5. Nigdy nie zostawiaj broni bez dozoru. Zawsze trzymaj bron w miejscu zabezpieczonym przed kradzieżą, z dala od dzieci.
6. Zawsze utrzymuj broń w czystości i dobrym stanie technicznym.
7. Używaj tylko amunicji przeznaczonej do danego typu broni. Zawsze uważaj, czym ładujesz broń. Bardzo starannie sprawdzaj amunicję przeznaczoną do strzelania. Nie używaj nabojów pogiętych, z zadziorami, brudnych.
8. Zawsze noś na strzelnicy osłony słuchu i wzroku.
9. Wszelkie modyfikacje broni mogą być dokonywane tylko i wyłącznie przez specjalistów:
 - :: gwarancja nie obejmuje napraw broni uszkodzonej przez osoby niepowołane dokonywujące wcześniej jakichkolwiek przeróbek;
 - :: producent nie odpowiada także za szkody powstałe w wyniku nieumiejętnego obchodzenia się z bronią.

10. W przypadku jakichkolwiek wątpliwości skontaktuj się ze sprzedawcą.

WARUNKI GWARANCJI

UWAGA! W PRZYPADKU POSŁUGIWANIA SIĘ URZĄDZENIEM PNEUMATYCZNYM NIEZGODNIE Z JEGO PRZEZNACZENIEM I OPISEM W INSTRUKCJI, PRODUCENT NIE BIERZE ODPOWIEDZIALNOŚCI ZA EWENTUALNE SZKODY, OBRAŻENIA, USZKODZENIA BRONI LUB OBRAŻENIA UŻYTKOWNIKA. TYM SAMYM WSZELKIE PRETENSJE, PRAWA CZY ROSZCZENIA REKLAMACYJNE NATYCHMIAST WYGASAJĄ!

1. Producent udziela gwarancji na okres 12 miesięcy od daty zakupu.
2. Bez wypełnionej poprawnie i ostemplowanej karty gwarancyjnej producent nie będzie uwzględniał reklamacji.
3. Producent i Importer zapewnia dobrą jakość i sprawne działanie sprzętu na prawach gwarancji, na który wydana jest niniejsza karta gwarancyjna.
4. Wady lub uszkodzenia sprzętu ujawnione w okresie gwarancji będą usuwane bezpłatnie do 30 dni od dostarczenia sprzętu do serwisu gwarancyjnego.
5. Kupujący przy odbiorze sprzętu zobowiązany jest sprawdzić jego kompletny stan, działanie itp.
6. Adres serwisu gwarancyjnego znajduje się na karcie gwarancyjnej.
7. Okres gwarancji ulega przedłużeniu o czas trwania naprawy liczony od dnia dostarczenia sprzętu do punktu napraw do dnia wyznaczonego terminu jej wykonania.
8. Nabywcy przysługuje prawo wymiany sprzętu na nowy lub zwrot gotówki w przypadku, gdy w okresie gwarancji nastąpi konieczność dokonania 3 napraw (tych samych uszkodzeń) a sprzęt nadal wykazuje wady uniemożliwiające eksploatację zgodną z przeznaczeniem.
9. Pojęcie naprawa nie obejmuje czynności przewidzianych w instrukcji obsługi do wykonania których zobowiązany jest użytkownik we własnym zakresie:
 - :: regulacja przyrządów celowniczych,
 - :: czynności konserwacyjne,
 - :: dokręcanie poluzowanych śrub mocujących, znajdujących się na zewnątrz pistoletu/karabinka – reklamacja taka nie będzie uwzględniana,
 - :: sposób i zakres naprawy ustala udzielający gwarancji.
11. Gwarancją nie są objęte uszkodzenia sprzętu powstałe na skutek niewłaściwego lub niezgodnego z instrukcją użytkowania, przechowywania, konserwacji, transportu, samowolnego naprawiania lub przeróbek pistoletu oraz dodatkowo wszelkie uszkodzenia mechaniczne.